

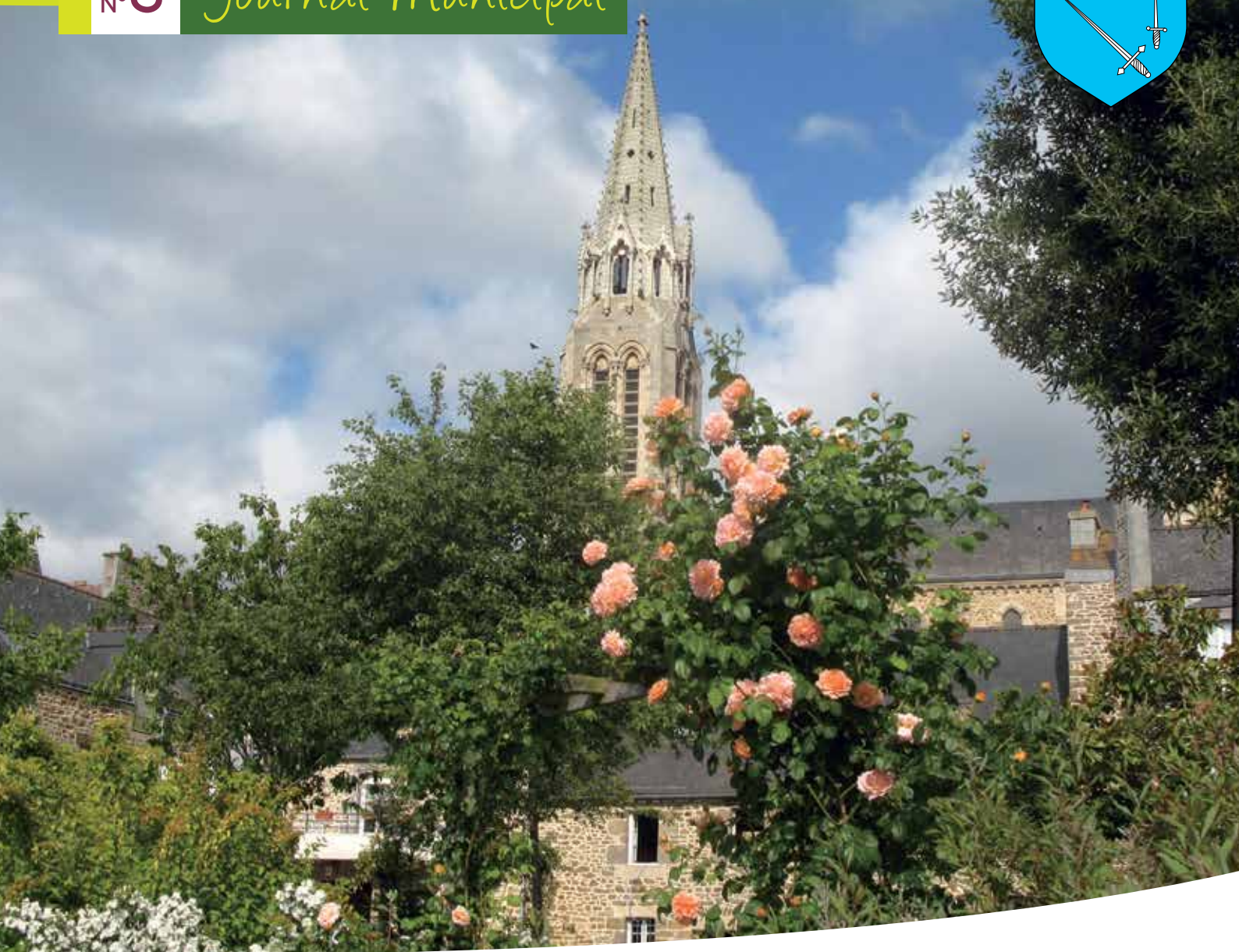
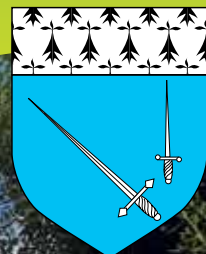
PLEUDIHEN

SUR RANCE

2014

N°5

Journal Municipal





Editorial

Chères Pleudihennaises, Chers Pleudihennais,

Voilà à nouveau le moment où vous avez entre les mains cette revue annuelle qui présente tout à la fois l'activité de la commune, en complément de "Pleudihen Village" et sa vie culturelle, sportive et associative.

Cette année était une année d'élections où vous étiez appelés à renouveler le Conseil Municipal qui aura à conduire notre commune jusqu'en 2020.

Deux listes étaient en concurrence. Vous avez choisi 19 conseillers de la liste "Pleudihen 2020" et 4 conseillers de la liste "Un avenir ensemble".

Ce sont donc 23 conseillers municipaux qui ont la responsabilité de décider l'avenir de notre commune. Le Conseil est au travail. Certains projets annoncés lors de la campagne sont lancés et nous mettrons tout en œuvre pour que Pleudihen continue de se développer.

Une autre élection, cette fois nationale, a eu lieu le 28 septembre dernier. Notre département était concerné par le renouvellement

des Sénateurs. J'ai eu l'honneur de conduire une liste départementale comprenant 3 candidats titulaires et 2 suppléants. Les grands électeurs m'ont permis d'être élu Sénateur de la République Française pour 6 ans.

C'est un honneur et je tiens à remercier tous les Pleudihennaises et Pleudihennais qui depuis 1983 m'ont apporté leur soutien et leur suffrage.

Je crois que c'est la première fois qu'un maire pleudihennais est élu parlementaire. C'est un honneur pour notre commune et j'en porterai avec fierté les couleurs au Sénat.

Chacun sait que le sujet de la gestion des sédiments me tient particulièrement à cœur et que je souhaite ardemment qu'il soit mis en place une gestion pérenne des sédiments de la Rance. L'objectif nécessaire à atteindre serait de piéger chaque année l'apport annuel qui se dépose dans l'estuaire. D'après les scientifiques, ce sont au moins 60 000 m³ par an qu'il est nécessaire de retirer.

Le piège à sédiments du Lyvet, qui est plein depuis 10 ans, va être reconstitué dans les

prochaines semaines. Il devrait permettre de récupérer environ 20 à 30 000 m³ par an. Chacun constate donc que le piège de Lyvet est nécessaire et indispensable. Il est néanmoins insuffisant. Il y a donc lieu, et maintenant particulièrement, de mettre rapidement en œuvre les moyens techniques et financiers nécessaires pour atteindre l'objectif. Les conséquences de l'artificialisation du bassin doivent être prises en compte et l'essentiel de la facture doit être assuré par le concessionnaire. Un collectif vient de se constituer. Il devra avoir la vigilance et la force nécessaires pour que ce dossier aboutisse dans les meilleurs délais.

Michel VASPART
Sénateur - Maire

SOMMAIRE

- Services communaux p. 3
- Budget communal..... p. 4/5
- Réalisations 2014 p. 6
- Projets en cours..... p. 7
- Vie Associative p. 8
- Nautisme et plaisance..... p. 9
- Rétrospective 2014... p. 10-11
- Jeunesse - Culture p. 12-13
- Zoom sur la bibliothèque p. 14
- Etat-civil p. 15
- Pleudihen se souvient... p. 16

Les permanences des élus

Michel VASPART	Maire	<i>Vendredi sur rendez-vous</i>
Bertrand PANGAULT	Adjoint aux affaires générales et aux affaires sociales	<i>Mercredi 9h30 - 11h et sur rendez-vous</i>
Véronique MEHEUST	Adjointe à l'urbanisme	<i>Sur rendez-vous</i>
Geneviève BONNETÉ	Adjointe à la culture	<i>Sur rendez-vous</i>
Didier JUIN	Adjoint en charge des bâtiments communaux	<i>Lundi 15h-16h</i>
Nathalie PRIÉ	Adjointe aux affaires scolaires et à la petite enfance	<i>Sur rendez-vous</i>
Pierre CHOUIN	Conseiller délégué à l'environnement	<i>Sur rendez-vous</i>
Patrice ROBIN	Conseiller délégué aux associations, Gestion des mouillages	<i>Sur rendez-vous</i>
David BOIXIERE	Conseiller délégué aux finances	<i>Sur rendez-vous</i>
Isabelle MALABEUX	Conseillère déléguée à l'animation, la communication	<i>Sur rendez-vous</i>
Jean-François HULAUD	Vice-Président du SIVOM	<i>Sur rendez-vous</i>

Les Services

COUP DE PROJECTEUR

Un nouveau conseil municipal



BAUDRY Ghislaine



BOIXIERE David



BONNETE Geneviève



CHOANIER Bernard



CHOUIN Pierre



DUFEIL Jeannine



GABILLARD
Sebastien



GUILLERME
Françoise



HULAUD
Jean-François



JUIN Didier



MALABEUX
Isabelle



MAUTALET
Brigitte



MEHEUT Veronique



OGER Jean-Yves



PANGAULT
Bertrand



PRIE Jean-Yves



PRIE Nathalie



ROBIN Patrice



TARDIF Tiphaine



TERRIERE Jaques



VANDIEN Françoise



VASPART Michel



VEAUDELET
Christelle

Les Services communaux

MAIRIE

Ouverture tous les jours
de 9h à 12h et de 14h à 16h30,
samedi de 9h à 12h
Fermeture le mercredi après-midi
Tél. 02 96 83 20 20
Fax : 02 96 88 20 89
mairie.pleudihen@wanadoo.fr

BIBLIOTHÈQUE

Rue des Camélias
02 96 88 20 55
bimpleudihen@wanadoo.fr

ATELIER MUNICIPAL

Rue de Beaumarchais
02 96 83 39 77

ACCUEIL DE LOISIRS

23, rue de Dinan
06 68 19 26 42

GARDERIE MUNICIPALE

23, rue de Dinan
02 96 88 22 77

CANTINE MUNICIPALE

Cour du Verger
02 96 83 32 30

STADE - VESTIAIRES - FOYER

5, rue du Val d'Orient
02 96 83 36 84

SALLE DES FÊTES

Rue du Val d'Orient
02 96 83 25 33

ÉCOLE COMMUNALE

23, rue de Dinan
02 96 83 21 29

ÉCOLE PRIVÉE

3, rue des Frères Lamennais
02 96 83 35 43

EHPAD Maison de Retraite

3, rue du Val d'Orient
Tél. 02 96 83 20 66
Fax : 02 96 88 22 12
ehpad.pleudihen@wanadoo.fr

Centre de secours

Caserne des Pompiers
Rue de Dinan
Composer le
18 sur téléphone fixe
ou le 112 sur portable

Autres services

ÉLECTRICITÉ	EDF - 17, rue Thiers - 22100 Dinan	0 810 813 327
EAU - ASSAINISSEMENT	VÉOLIA - CEO	0 969 323 529
ASSAINISSEMENT - SPANC	CODI - 34, rue Bertrand Robidou - 22100 Dinan	02 96 87 14 14
ORDURES MÉNAGÈRES	CODI - 34, rue Bertrand Robidou - 22100 Dinan	02 96 87 14 14
DÉCHETTERIE DE CONILLÉ	Conillé - 22100 Saint-Hélen	02 96 88 23 22

Le Budget communal

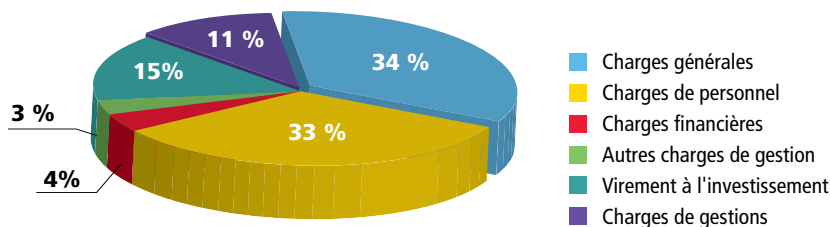
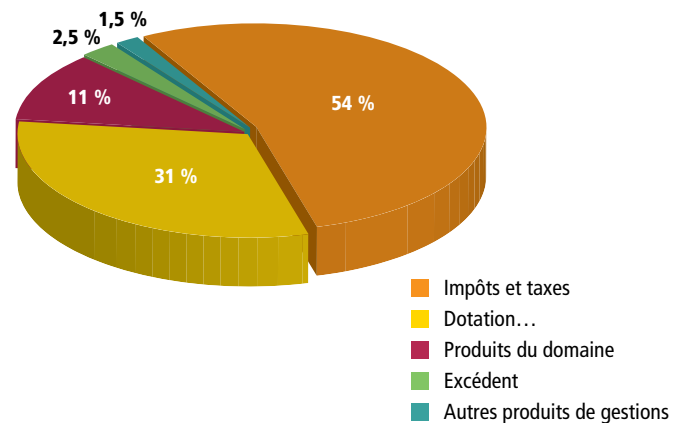
Budget primitif 2014 (vote du 24 avril)

Les dépenses de fonctionnement 2014

CHARGES A CARACTÈRE GÉNÉRAL	620 015,00 €
Achats	203 500,00 €
Services extérieurs	319 515,00 €
Autres services extérieurs	81 850,00 €
Impôts et taxes	15 150,00 €
CHARGES DE PERSONNEL	613 900,00 €
Personnel extérieur au service	8 000,00 €
Taxes et versements assimilés	8 400,00 €
Rémunération du personnel	597 500,00 €
AUTRES CHARGES DE GESTION	202 872,00 €
CHARGES FINANCIÈRES	77 200,00 €
AUTRES CHARGES	15 500,00 €
VIREMENT A L'INVESTISSEMENT	284 383,10 €
DOTATIONS AUX AMORTISSEMENTS	25 278,16 €
TOTAL	1 839 548,26 €

Les recettes de fonctionnement 2014

Produits du domaine	200 600,00 €
Impôts et taxes	992 099,00 €
Dotations et subventions - Participations	575 206,00 €
Autres produits	31 543,82 €
Excédent 2013	40 099,44 €
TOTAL	1 839 548,26 €



Baisse des dotations de l'Etat : moins de recettes et plus de dépenses imposées.

Dans le cadre de son "Pacte de confiance et de responsabilité", le gouvernement fait participer les collectivités à l'effort de redressement des comptes publics. Pour l'année 2014, cet effort sera de 1,5 milliards d'euros. Pour les communes et intercommunalités, cela se traduira par un prélèvement opéré sur la dotation forfaitaire (DGF) et sur la dotation d'intercommunalité. Pour rappel, la Dotation Globale de Fonctionnement (DGF) est la plus importante contribution de l'État aux collectivités. Pivotal majeur des relations financières entre l'État et les collectivités locales, elle a aussi permis de compenser le transfert de compétences assumées jusqu'alors par l'État (exemple : construction et entretien des écoles primaires, crédits pour l'achat de livres et fournitures scolaires, réalisation des passeports...). Pour Pleudihen, la DGF représentait près de 33% des recettes il y a 30 ans.

C'est donc une composante essentielle de notre budget communal qui se voit amputée. La baisse reste mesurée pour 2014 (- 15 528€), mais elle augmentera en 2015 et 2016 pour atteindre -120 000€ en 2017, soit une baisse équivalente à 30% de son montant actuel.

Dans le même temps, des charges supplémentaires nous ont été imposées (réforme des rythmes scolaires, cf page 12).

Au niveau de Dinan Communauté, c'est également une part importante du budget intercommunal qui est appelée à disparaître (- 1 853 000€ en 2017). Au total, entre les baisses de dotation des 26 communes et celle de l'intercommunalité, ce sont 4 384 000 € qui seront supprimés par l'État sur le territoire de Dinan Communauté à l'horizon 2017.



Dessin de G.Mathieu extrait du magazine Mairies de France (AMF)

La limitation du déficit public national est un enjeu impératif. La participation des collectivités peut se comprendre. Cependant, nous pouvons regretter que cela ne passe pas par plus de réformes structurelles au niveau de l'Etat lui-même. En optant pour de telles restrictions financières pour les communes, l'Etat prend le risque de sacrifier d'importantes capacités d'investissements locaux. Dès aujourd'hui, élus comme citoyens, nous nous devons tous de prendre en compte ces évolutions budgétaires qui impactent directement la gestion de notre commune.

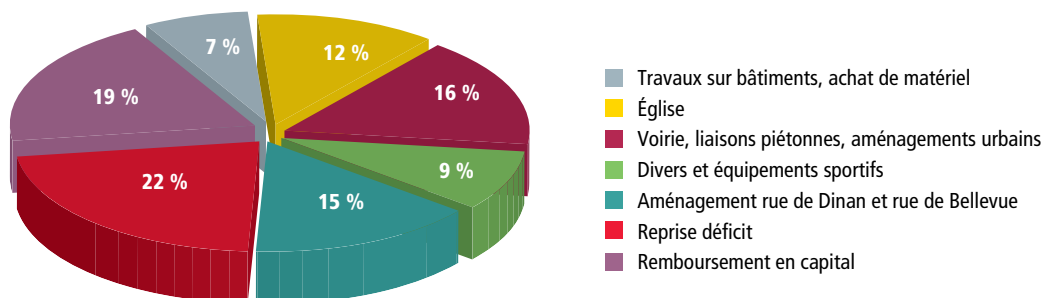
Le Budget communal

Les dépenses d'investissement 2014

Achats d'équipements divers	15 000,00 €
TRAVAUX	
Cantine	25 600,00 €
Eglise	117 000,00 €
Signalisation / Illuminations	2 000,00 €
Voirie	100 000,00 €
Aménagements La Ville Guillaume	3 649,76 €
Aménagements et Etudes rue Dinan - rue Bellevue	145 302,49 €
Sentier littoral	10 000,00 €
Cimetière	4 009,52 €
Abribus	2 400,00 €
Ecole communale	7 000,00 €
Projet médical études)	30 694,40 €
Aménagement du Pont de Cieux	10 000,00 €
City Stade (solde)	18 500,95 €
Aire de jeux enfants	7 000,00 €
Salle des fêtes	4 600,00 €
Réserves foncières	35 000,00 €
Séparation eaux usées / eaux pluviales La Motte	30 000,00 €
Hors opérations / droit de licence	9 000,00 €
OPÉRATIONS FINANCIÈRES	
Reprise du déficit antérieur	223 631,51 €
Remboursement en capital	191 760,00 €
TOTAL	992 148,63 €

L'endettement

Le capital restant dû au 1^{er} janvier 2014, s'élève à 2 199 824 €, soit 758 € par habitant.

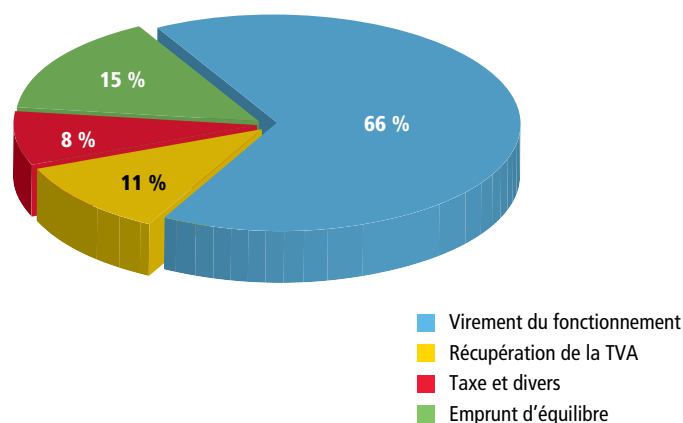


Les recettes d'investissement 2014

Report subventions	2 000,00 €
Virement fonctionnement 2013	375 123,27 €
Virement fonctionnement année	284 383,10 €
Récupération de la TVA	112 627,39 €
Taxe locale d'équipement	49 761,00 €
Amortissement	25 678,16 €
Emprunt d'équilibre	142 576,04 €
TOTAL	992 148,63 €

Taux d'imposition

Les taux communaux d'imposition ne sont pas majorés depuis plusieurs années. Les majorations constatées sur les relevés d'imposition sont la conséquence de la revalorisation des bases décidée au niveau national.



Budget Annexe Maison Médicale

Budget primitif :
 - 1 200 000 € en dépenses d'investissement
 - 1 200 000 € en recettes d'investissement (emprunt)

Budget suite appel d'offre :
 - travaux : 865 000 €
 - divers et honoraires : 90 000 €
 - Emprunt souscrit : 955 000 €

La Maison Médicale fait l'objet d'un budget annexe. L'objectif est de pérenniser et même de dynamiser l'offre de santé aux services de nos concitoyens en mettant à disposition des professionnels une structure adaptée. Cependant, d'un point de vue financier, cette Maison Médicale doit s'auto-financer par les loyers des professionnels qui l'occuperont. D'où la réalisation d'un budget annexe permettant de séparer clairement les dépenses et recettes du budget général de la commune.

David BOIXIERE

Réalisations 2014

Fin des travaux aux abords des écoles

Pour l'école publique "Entre Terre et Mer" les réalisations 2014 marquent la fin d'une importante période de travaux. Les années précédentes ont vu la création de la salle de motricité, la réfection de la cour, des salles de classe et de l'espace utilisé par l'ALSH et la garderie. Cette année, après le kiosque situé à l'entrée, ce fut la mise en place du "crayon"

marquant l'espace scolaire. Des aménagements ont été réalisés dans le but d'améliorer la sécurité des enfants et des parents qui se rendent à l'école. Si l'année 2013 avait vu les travaux de voirie aux abords des deux écoles de Pleudihen, **l'année 2014 a été consacrée aux finitions et à l'embellissement des abords.**



Pour l'école "Notre Dame", outre le crayon marquant l'entrée de la cour, **un cheminement protégé** a été réalisé allant du parking rue de Bellevue à l'entrée de l'école. Ce parcours est aussi utilisé pour la sécurité des piétons empruntant la rue de Bellevue. La mise en sens unique de la rue de Bellevue vers le centre bourg a pour finalité la sécurité de tous les usagers.

Piste athlétisme, fin aménagement du City Stade



Les travaux des espaces d'activités situés derrière la salle des fêtes sont terminés. Le terrain de tennis a bénéficié d'une nouvelle résine rendant le jeu plus facile. Une double piste d'athlétisme a été réalisée autour du plateau multisports très apprécié des adolescents. Une clôture délimite l'espace dédié aux jeunes, du terrain utilisé par la pétanque ; son objet est de protéger les utilisateurs des structures sportives du risque de blessure par les boules de pétanque.

Début des travaux, du Pôle de Santé pluridisciplinaire

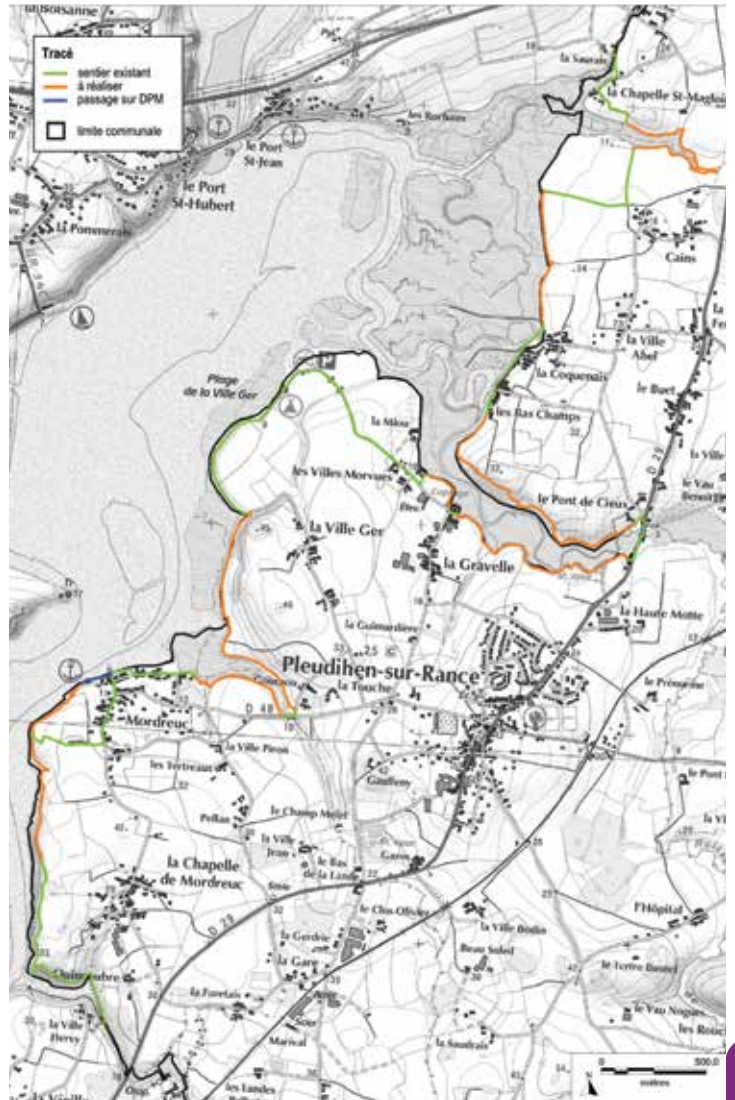


Les travaux sont en cours rue du Val d'Orient, face à la salle des fêtes. Le bâtiment est prévu pour accueillir des médecins, les kinésithérapeutes, les infirmiers, des dentistes, la podologue et une orthophoniste. Réalisé sur deux niveaux, il sera équipé d'un ascenseur pour permettre aux personnes à mobilité réduite d'avoir accès à tous les services. L'ensemble devrait être terminé à la fin du premier semestre 2015. Les parkings réalisés aux abords du bâtiment sont publics et serviront lors des manifestations à la salle des fêtes.



Le sentier du littoral avance

De novembre 2013 à fin février 2014, nous avons ouvert le chantier de la servitude du littoral entre la Chapelle-Saint-Magloire, Cains, les Bas-Champs jusqu'au Pont de Cieux soit 5 km. Tous ceux qui ont emprunté ce sentier depuis ont pu l'apprécier. Beaucoup de plat au nord de la commune en haut des perrés. Quatre jolies passerelles pour traverser les ruisseaux, trois échelles de meunier, 250 marches en rondins de bois, 1 500 poteaux pour délimiter le chemin. Un parcours un peu plus sportif dans la partie boisée entre les Bas Champs et le Pont de Cieux. On peut y faire des petites balades ou de plus longues. Merci à l'équipe de Ker Maria des chantiers de réinsertion de STEREDEN à Dinan, et en particulier à leur chef d'équipe Yves Désilles. Cet hiver, le travail continue vers la Gravelle, la plage de la Ville Ger, Gournou, Mordreuc...



EN BREF sur la commune...

En 2014, notre commune augmente son offre de logement.

- La **SA HLM La Rance** propose, dans la zone des champs du Bourg, 8 logements locatifs traités en haute qualité environnementale et 7 terrains libres de constructeurs.



La société **ACANTHE** propose aussi, dans les Champs du bourg des terrains libres de constructeur

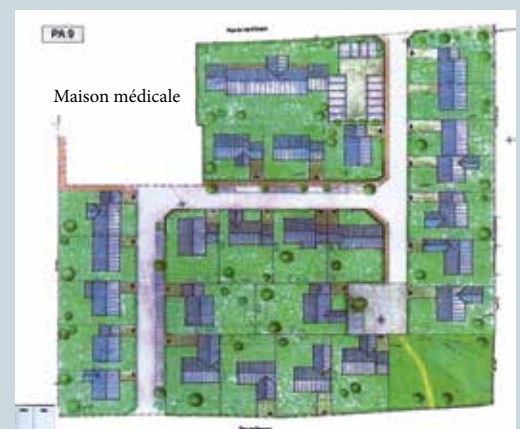
Rappel : Toute construction, toute modification apportées à un logement doivent faire l'objet d'un permis ou d'une déclaration en mairie. Depuis le 16 octobre 2014, le conseil municipal a rendu obligatoire sur tout le territoire de la commune, le permis à démolir et le permis pour l'édification de clôture, ceci dans un but d'harmonisation et de respect des cahiers des charges.

Aurons-nous le temps d'aller jusqu'au Prat en La Vicomté ? Sinon ce sera l'hiver suivant, puisque nous ne pouvons travailler que de novembre à février (décision de l'Etat).

Vous avez ci-joint le tracé complet, soit 14 km. Rappelons que l'Etat finance les poteaux, fil, grillage... et la commune les travailleurs (30 jours habituellement pour l'entretien des chemins et autres travaux + 30 jours pour l'ouverture du sentier).

■ Pierre CHOUIN

- La société **SACIB** commercialise, rue du Val d'Orient, face à la salle des fêtes et près de la maison médicale, 25 lots libres de constructeur et un ensemble immobilier d'appartements.





Sports, Culture et autres loisirs

ASSOCIATIONS SPORTIVES

LES AMIS DU PATRIMOINE - Danse bretonne	• Mme J. Denoual	02 96 88 21 71 06 76 50 45 88 02 96 83 33 43
	Randonnée pédestre • M. P. Chouin	02 96 83 33 43
CLUB DES AÎNÉS	Gym douce • Mme J. Dufeil	02 96 83 24 70
LES CYCLOS DU VAL DE RANCE	• Mme M. Th. Jouny	02 96 83 35 54
JUDO CLUB	• Mme Poirier	06 89 48 05 17
	• M. Rouennier	06 20 40 84 17
LE PALET PLEUDIHENNAIS	• M. A. Prieur	02 96 88 23 75
LA PÉTANQUE PLEUDIHENNAISE	• M. Y. Exbourse	02 96 83 37 55
RANCE JEUNESSE ANIMATION		
Danse Rythme et Jazz	• Mme J. Dufeil	02 96 83 24 70
STADE PLEUDIHENNAIS		
Section Football	• M.M. Boixière	06 31 77 38 28
Section Gymnastique	• Mme G. Bonneté	02 96 83 23 56

AUTRES LOISIRS

LES AMIS DU PATRIMOINE		
Chorale Ranceline	• Mme. R. Servin	06 63 62 15 41
LES AMIS DU PATRIMOINE	Théâtre	
JUMELAGE AVEC HERSCHBACH	• Mme R. Servin	06 63 62 15 41
	• Mme S. Denoual	02 96 83 33 72
RANCE DARTS	Fléchettes	
	• M. N. Souloumiac	02 96 83 26 66
SCRABBLE	• Mme M.de Dobleleer	02 96 88 22 95

NAUTISME ET PLAISANCE

ASSO. PLEUDIHENNAISE DES BORDS DE RANCE	• M. R. Comin	02 96 33 22 82
LES GABARIERS	• M. Th. Gaudin	02 96 88 24 70
LA PILOTINE EN RANCE	• M. L. Madec	06 63 63 78 04

ASSOCIATIONS DIVERSES

AMICALE LAÏQUE - Repas, soirées	• M. L. Rouxel	02 96 88 32 05
AMICALE DES SAPEURS-POMPIERS	• M. L. Prié - <i>Bal du 14 juillet, Sainte-Barbe.</i>	
LES AMIS DU PARADISIEN Bien-être	• Mme C. Clercq	02 96 88 25 03
ANCIENS COMBATTANTS	• M. L. Chapon	02 99 58 55 80
ANCIENS DU STADE PLEUDIHENNAIS	• M. J.C.I. Chatel	02 96 83 22 74
A.P.E.L. Parents d'élèves - Ecole privée	• Mme S. Fouéré	02 96 83 29 78
ASSOCIATION SAINTE-JEANNE-D'ARC	• M. M. Boixière	06 31 77 38 28
A.P.E. ECOLE PUBLIQUE - Parents d'élèves	• M. L. Urien	02 96 83 33 68
CLUB DES AÎNÉS - Jeux, goûters, sorties	• Mme Dufeil	02 96 83 24 70
COMITÉ PAROISSIAL - Culte	• Presbytère	02 96 83 20 01
FÊTES ET CULTURE - Fête Celtique	• M. J.L. Guélé	02 96 83 26 63
O.G.E.C. - Fête du Blé	• M. J.Oger	02 96 83 21 28
PLEUDIHEN DEMAIN		
Animations commerciales	• Mme M.Cl. Mauffrais	02 96 83 20 64
RANCE ENVIRONNEMENT	• Mme G. Guillou	09 62 21 66 78
RANCE JEUNESSE ANIMATION	• Mme J. Dufeil	02 96 83 24 70
SOCIÉTÉ de CHASSE PLEUDIHENNAISE	• M. A. Denoual	02 96 88 21 71
SOLEIL et SOURIRES Visites aux personnes	• Mme Th. Gabillard	02 96 83 20 75

ASSOCIATIONS DE VILLAGE

LA CHAPELLE FLEURIE		
<i>La Chapelle de Mordreuc</i>	• Mme J. Harrouard	02 96 83 30 63
MER DES DRUIDES - Mordreuc	• Mme A. Gaudin	06 87 77 77 08
LA SALICORNE	• M.P. Chouin	02 96 83 33 43
<i>Villages de la Ville Ger, La Miou, La Gravelle, Les Villes Morvues.</i>		



Manifestations

2015 ... Sports, Culture Et autres loisirs

Envie de sortir ?

Laissez-vous tenter par toutes ces animations qui rythmeront votre année !

JANVIER		
Dimanche 4	Vœux de la Municipalité	
Judi 8	Galette des rois	Club des Aînés et Anciens combattants
Vendredi 9	Galette des rois	Stade Pleudihennais
Samedi 10	Sainte Barbe	Sapeurs-Pompiers
Vendredi 16	Concours de Belote	Ecole Sacré Coeur
Samedi 17	Assemblée Générale	Les Gabariers
Samedi 24	Assemblée Générale	Palet Pleudihennais
FÉVRIER		
Dimanche 1	Après-midi récréatif	Amis du Patrimoine
Samedi 28	Repas chasse	Société de chasse
MARS		
Samedi 7	Concert	Comité des Fêtes
Du 10 au 12	Bourse aux vêtements	RJA
Samedi 21	Assemblée Générale	Amicale laïque
Dimanche 22	Elections départementales	
Dimanche 29	Elections départementales	
AVRIL		
Vendredi 10	Soirée tartiflette	Stade Pleudihennais
Dimanche 12	Inter-Clubs	Judo Club Pleudihennais
MAI		
Dimanche 10	Vide-greniers	Ecole Publique
Samedi 23	Soirée Fête Celtique	Comité des Fêtes
Dimanche 24	Fête Celtique	Comité des Fêtes
Dimanche 24	Tour de Rance Vintage	Assoc « Souffle d'espoir »
Vendredi 29	Soirée brochettes	OGEC
Vendredi 29	Concert « A Filetta »	Dinan Communauté
JUIN		
Sam 6 - Dim 7	Tournoi Europoussins	Stade Pleudihennais
Samedi 20	Gala de danse	RJA
Vendredi 26	Soirée	Ecole Notre Dame
JUILLET		
Samedi 11	Bal du 14 juillet	Sapeurs-Pompiers
Dimanche 26	Kermesse	Paroisse
Vendredi 31	Assemblée Générale	Rance Environnement
AOÛT		
Samedi 8	Concert Fête du blé	OGEC
Dimanche 9	Fête du blé	OGEC
SEPTEMBRE		
Vendredi 4	Forum des Associations	
Dimanche 13	Rallye du Patrimoine	Les Amis du Patrimoine
Sam & Dim 19-20	Journées du Patrimoine	Les Amis du Patrimoine
Dimanche 20	Vide-greniers	Comité des Fêtes
Samedi 26	Repas des Aînés	Commune de Pleudihen
OCTOBRE		
Samedi 3	Soirée bilan Fête du blé	OGEC
Vendredi 9	Loto	Comité des Fêtes
Dimanche 18	Thé dansant	Comité des Fêtes
Samedi 24	Repas	Amicale laïque
NOVEMBRE		
Mercredi 11	Banquet	Anciens combattants
Samedi 21	Repas	FAMMAC
Sam & Dim 28-29	Marché de Noël	Comité jumelage
DÉCEMBRE		
Sam & Dim 5-6	Téléthon	
Judi 31	Réveillon	Comité des Fêtes

Pour obtenir des informations sur l'ensemble des services et associations existants à Pleudihen, vous pouvez consulter le site internet : www.pleudihen.fr

Nautisme et plaisance

La Pilotine en Rance



Née de la volonté farouche de quelques amoureux du bois et des vieux bateaux, l'association La PILOTINE œuvre depuis maintenant plus de 10 ans à la restauration des COURTIS. Son but est de permettre à ses adhérents d'appréhender, d'acquérir les gestes et techniques de la charpente de marine, à utiliser sans risque des outils ; compétence passant par le calfatage, traçage et découpage d'assemblage ... Pour venir, pas besoin de compétences particulières, vous trouverez toujours du monde capable de vous accompagner dans ces premiers gestes. Les COURTIS, dernier bateau pilote en bois du port de Saint-Malo est le support à cet apprentissage. Une fois à l'eau il doit permettre aux adhérents : de naviguer, mais aussi d'acquérir des compétences en navigation, mais encore de faire découvrir à tout un chacun l'estuaire de la Rance. A raison d'un samedi par mois, à la Ville Ger au sein du chantier Gaboriau où l'association se réunit, il aura fallu 10 années pour maintenir en état ce qui restait de la Pilotine et lui assurer

une nouvelle coque ; entamer une réflexion sur ses aménagements, la motorisation ... Ces années furent aussi nécessaires à provisionner une somme conséquente pour l'achat d'une nouvelle motorisation.

Autonome financièrement, mise à part la subvention annuelle allouée par la Mairie de Pleudihen sur Rance, la PILOTINE vit de sa fête se déroulant début juillet, Fête à laquelle chacun est convié. Vous pouvez suivre « nos aventures » sur le site de l'association : [la pilotineenrance.fr](http://lapilotineenrance.fr); vous y trouverez aussi les dates de nos rencontres et celle de notre fête, ainsi que toutes choses utiles pour nous contacter. Sentir le copeau, l'huile de lin, envie de se dégourdir les doigts ou tout simplement de passer une journée agréable, n'hésitez pas à venir nous rencontrer à bord des COURTIS.

■ Luc MADEC

Les Gabariers

Le cercle nautique des Gabariers (CNG) est une association d'une soixantaine de membres, basée à Pleudihen sur Rance, qui propose détente et convivialité autour du même thème : les bateaux, grands, petits, à voile, à moteur, à rames, pour la pêche, le voyage, le sport ou tout simplement un rond dans l'eau. La pratique de la voile est l'activité phare des Gabariers avec de nombreuses navigations en flottille en Rance ou en Baie de Saint-Malo.



JOUET 18, CORSAIRE, FIRST 210 - 235 - 25 - 26 - 28 - 29 - 30 - 35, CLASS 8, EDEL IV, SUN LIGHT 30, FOLKBOAT, FOLIE DOUCE, SURPRISE, START 7. Une activité pêche et Doris, souvent basé à Mordrec, à la Cale ou au moulin, il existe une douzaine de Doris à Pleudihen sur Rance, venez les voir... Pour ceux qui ne connaissent pas le Doris, celui-ci a été créé vers les années 1850 -1870 aux États-Unis (Dory) et utilisé à la pêche à la morue sur les côtes Labrador.

■ Thierry GAUDIN

Un blog : <http://gabarier22.over-blog.com/>
adresse courriel : gabarier@gmail.com



Association Pleudihennaise des Bords de Rance

Pour tout renseignement concernant l'Association des Bords de Rance, vous pouvez contacter M. COMIN au 02 96 88 22 82.

Fête des Doris 2014

Les 30 et 31 août dernier, 106 bateaux se sont inscrits le samedi et le dimanche : 101 doris, 5 yoles plus d'autres bateaux comme un chalutier et quelques kayaks... Les équipages viennent de tout le grand Ouest : Binic, la côte de Nacre en Normandie, la Loire-Atlantique et surtout de la Vallée de la Rance dont un bon nombre de notre commune. L'âge des rameurs va de 8 à 80 ans. La relève semble assurée ! Belle météo avec des étapes parfois un peu sportives mais toujours une grande satisfaction des équipages.

Le maître mot : la convivialité, le partage et le plaisir de naviguer ensemble sur La Rance.

Beaucoup de public sur les cales où l'accueil des communes est très convivial. Les crêpes et le cidre de Pleudihen ont toujours beaucoup de succès ! L'étape du samedi midi sur le port de St-Suliac a connu une belle affluence, ainsi que la soirée du samedi à St-Jouan qui a fait le plein avec près de 500 repas servis, tout comme le dimanche midi à La Passagère où tous les équipages et les organisateurs ont profité d'un accueil chaleureux sous un grand soleil.



Rétrospective 2014

De nombreux événements ont marqué l'année 2014 à Pleudihen. Voici une petite sélection en images qui permet de se souvenir des temps forts de cette année particulièrement dense.

TOUR DE RANCE VINTAGE



Dimanche 8 Juin 2014 a eu lieu la première édition de Tour de Rance Vintage organisée par l'association Souffles d'Espoir contre le cancer. 150 participants ont répondu présent en tenue d'époque, d'anciens véhicules de la caravane du Tour de France étaient aussi de la fête. Cette manifestation avait pour but d'allier vélo, culture et patrimoine local, unique dans la région. L'objectif était également humanitaire puisque les bénéfices de la manifestation ont été remis au centre de lutte contre le cancer Eugène-Marquis de Rennes. L'étape pleudihennaise était co-organisée avec le soutien de l'Amicale et des Jeunes Sapeurs Pompiers de Pleudihen. L'édition 2015 s'annonce encore plus belle avec la participation de nombreux grands champions cyclistes parmi lesquels Bernard Hinault, Joop Zoetemelk et Stephen Roche.

■ Isabelle MALABEUX & David BOIXIERE

Fête celtique

Le comité des fêtes a organisé les 7 et 8 juin son 5^{ème} festival Celtique des Bords de Rance. L'après-midi du samedi a été consacré au marché de produits bretons animé par des danses bretonnes présentées par les jeunes du Cercle du Poudouvre. La soirée, à la salle des fêtes, lors du repas « jambon grillé », a été animée par les chants des Caps Horniers de la Rance. Dimanche matin les pleudihennais ont eu droit à l'aubade traditionnelle sur le parvis de la mairie.

L'après-midi a été bien occupé par le défilé des Bagadoù et des cercles celtiques avant leur prestation sur scène.

Au cours du défilé on a pu voir passer le Tour de Rance Vintage. La journée s'est terminée par un Fest Noz animé par Sonnez Entrez et Didedao. Une belle journée à reproduire en 2015.



La Fête du Blé de La Ville Jean

La Ville Bodin pendant 17 ans, la Chapelle de Mordrec pendant 20 ans et maintenant, c'est la Ville Jean qui accueille la Fête du Blé et des Vieux métiers pour sa 38^{ème} édition. Cette année, malheureusement, la météo nous a joué un mauvais tour : après avoir travaillé dans la poussière tout le mois de juillet, de fortes pluies se sont abattues les jours précédents. Le samedi a été sans pluie et nous avons pu accueillir un large public familial pour le concert. Ce dernier s'est déroulé dans une excellente ambiance et les quatre groupes présents ont su captiver leur auditoire surtout Red Cardell et Celkilt.

Le dimanche matin, la pluie a fait son retour. Il a fallu étendre des copeaux de bois dans les endroits les plus mouillés. La solidarité entre tous les bénévoles a joué à plein. Chacun a fait l'impossible pour faire face à ces conditions atmosphériques désastreuses.

Dieu merci, le soleil est revenu à la fin de la messe qui s'est tenue dans un endroit couvert. Le gros des activités prévues a pu se dérouler : je pense aux travaux sur l'aire de battage car le blé était très humide et pourtant tout a été battu ! Le défilé, bien que moins long que prévu, a été réussi : que c'est beau de voir défiler les matériels qui ont été rénovés, repeints à leurs couleurs d'origine ! C'est un hommage rendu à nos anciens. La nouveauté de l'année, à savoir

le labour à 4 chevaux a conquis le public. Il fallait voir tous ces gens massés le long des barrières pour y assister. Dans la cour de la ferme, le musée, la maison et le café Gaston n'ont pas désempli de l'après-midi. Comme les années passées, la soirée s'est achevée avec le souper des battous et le fest-noz. La météo n'aura pas été des plus clémentes en 2014, mais ce nouveau cadre associé à la dynamique toujours vive de nos bénévoles augure de belles années à venir pour la Fête du Blé.

■ Maurice BOIXIERE



EuroPoussins 2014

Qu'est-ce qui aura marqué l'EuroPoussins 2014 ? Les souvenirs affluent. Nous avons eu le plaisir d'accueillir pour la première fois la Juventus de TURIN et le FC PORTO, 2 clubs prestigieux de l'élite, qui ont apprécié ce rendez-vous et déjà reconduit leur participation pour 2015. Les spectateurs se souviendront sûrement de la joie des jeunes joueurs de l'US Torcy, petit poucet du plateau, mais vainqueurs de cette édition en battant leur voisin du PSG en finale.

C'est d'ailleurs un fait rassurant de constater que loin des tumultes du football professionnel,

des clubs amateurs, constitués d'éducateurs souvent bénévoles arrivent à défier les plus grandes écoles de foot européennes. Leur travail, leur ténacité, leur engagement ont été récompensés. Félicitations à eux et à tous les jeunes footballeurs venus de toute l'Europe et à leurs encadrants pour le spectacle qu'ils nous ont offert. Mes remerciements vont aussi à tous ceux qui ont participé à la réussite de cette édition.

Je pense en particulier aux Pleudihennais qui nous ont aidés, qu'ils soient bénévoles, familles d'accueil, élus...

Tous les clubs participants sont extrêmement étonnés qu'on puisse organiser un tel événement dans une petite commune, étonnés aussi de la qualité de l'accueil qu'ils ont ici, de la bonne humeur et de la joie qui règnent sur le terrain et autour du terrain. Merci pour tout cela.

Et maintenant, quelles nouveautés pour 2015 et quels challenges pour les nouvelles éditions ? Notre tournoi est beaucoup copié.



Il est aujourd'hui la référence dans le domaine pour la qualité du plateau et son organisation. C'est une pression supplémentaire qui nous oblige à toujours apporter des nouveautés et à progresser. Autour d'une équipe élargie, le comité organisateur va donc préparer cette 20^{ème} édition, qui aura lieu les **6 et 7 juin prochains**, pour faire à nouveau de Pleudihen-sur-Rance, l'espace d'un WE, **la capitale du football européen.**

Vive l'EuroPoussins !

■ Au nom du comité organisateur, Jean-François LOREE
Président de l'EuroPoussins



Journée Européenne du Patrimoine organisée par les Amis du Patrimoine

“ Les ornements et habits liturgiques ”

Pour la première fois, l'Association Les Amis du Patrimoine de Pleudihen avait décidé de participer aux journées afin de mettre en valeur le patrimoine de notre commune et en premier lieu notre Eglise Notre Dame. Aussi, pour le samedi 20 et le dimanche 21 septembre, des membres de l'association ont fouillé dans les réserves de l'église et ils ont préparé une exposition de vêtements sacerdotaux qui étaient soigneusement conservés dans les sacristies de notre église, ainsi que de documents et d'objets servant au culte. **Cette exposition a rappelé, à de nombreux Pleudihennais, le souvenir des manifestations religieuses qui rythmaient la vie de la commune.** Ce fut aussi l'occasion de revoir la châsse contenant les ossements de Ste Félicissime, de mettre en valeur les richesses architecturales et ornementales de l'église, ses autels, sa chaire, ses vitraux, son chemin de croix, ses statues... Ce fut aussi pour de nombreux visiteurs l'occasion de voir ou de revoir le film « d'un Angélus à l'autre » rappelant les étapes de la restauration des années 2005 et 2006.

Le succès de cette manifestation nous incite à la reprogrammer. **Rendez-vous au 19 et 20 septembre 2015.**

■ Bertrand PANGAULT





Les rythmes scolaires & les TAP (Temps d'activités périscolaires)

Pour beaucoup de communes en France, la rentrée scolaire 2014-2015 a été marquée par la mise en place de la réforme des rythmes scolaires passant de 4 à 4,5 jours par semaine. A Pleudihen sur Rance, l'organisation de ces Temps d'Activités Périscolaires (TAP) aura pris un an. En effet, cette mise en place a, dans un premier temps, démarré en fin d'année dernière avec un comité de pilotage créé pour prendre le temps de la réflexion afin d'articuler temps scolaire et TAP de la meilleure manière qu'il soit, tout en gardant à l'esprit que cela devait se faire dans l'intérêt de l'enfant.

Ce long travail complexe a pu aboutir au mois de juin à un planning pour chaque école. Celui-ci reprenant les deux activités de la semaine, par classe et par cycle, avec le nom de l'intervenant pour chaque activité. Ainsi, les parents ont pu prendre en compte l'organisation qui serait mise en place dès la prochaine rentrée. De plus, un trombinoscope leur a été proposé afin qu'ils puissent visualiser l'ensemble des intervenants de ces TAP. Parmi les activités on pouvait déjà voir : ping-pong, anglais, jeux d'adresse, danses africaines, jeux d'opposition, bricolage, ... Toutes ces activités étant proposées en fonction de l'âge des enfants.

Et à la rentrée scolaire de septembre 2014, tout était fin prêt. « Il n'y avait plus qu'à !!! » Les parents, les enfants, les animateurs et les professeurs des écoles ont donc pu prendre leur rythme.

Après un premier cycle qui se terminait aux vacances de la Toussaint, les parents, les professeurs des écoles et les intervenants sur les TAP ont été invités, lors de la réunion publique du 13 octobre dernier, à donner leurs premières impressions. Il en ressort que la mise en place des TAP

s'est bien déroulée et que dans l'ensemble l'articulation des différents temps, scolaire et Temps d'Activités Périscolaires, a été bien géré. Quant aux différentes activités proposées, d'après les parents d'élèves, elles semblent être bien accueillies par les enfants. Il est envisagé de programmer une autre réunion après le 1^{er} trimestre pour connaître l'évolution de cette organisation. Je terminerai cet article en remerciant José ESCANEZ pour tout le travail qu'il a pu fournir pour que cette mise en place soit possible et se fasse dans la sérénité, ainsi que toutes les personnes qui interviennent auprès des enfants, dont ce n'est pas forcément la vocation, mais qui ont toutefois souhaité partager, faire apprendre, ou faire connaître d'autres activités à l'ensemble des enfants des deux écoles de Pleudihen sur Rance.

■ Nathalie PRIÉ



Son organisation :

- > 1 heure 15, deux fois par semaine,
- > répartis sur des cycles de 7 semaines, tout au long de l'année scolaire
- > les lundi et vendredi de 15h à 16h 15 (ensemble des classes de l'école privée)
- > les mardi et jeudi de 15h à 16h 15 (ensemble des classes de l'école publique)
- > une équipe d'encadrement composée de 28 personnes, dont certains intervenant bénévolement.

Son coût :

Vous vous en doutez, cette réforme n'a pas été effectuée sans coût. Nous avons fait le choix de répondre aux objectifs de la réforme qui est de permettre "d'accéder à des activités sportives, culturelles, artistiques qui contribueront à développer la curiosité intellectuelle et à renforcer le plaisir d'apprendre et d'être à l'école". Pour une année pleine c'est un budget d'environ 50 000 €, montant pris en charge en totalité par la commune sans demande de participation aux familles. L'Etat apporte un soutien financier représentant une part importante du coût total pour notre commune.

Cette aide ne devait initialement être versée que les 2 premières années. Lors du Congrès des Maires de France (27/11/14) et sous la pression des élus, Manuel Valls, Premier Ministre, s'est engagé à pérenniser ce fonds de soutien. Malgré cette aide, pour Pleudihen qui propose de véritables activités à ses enfants, le budget à charge est donc conséquent à contrario de certaines communes qui se sont limitées à des formules de garderies améliorées.

Lors de la dernière réunion publique et compte-tenu de la baisse des dotations de l'Etat (cf page 4-5 - Budget), la question du financement n'a pas manqué d'être soulevée. Si nécessaire et en fonction de l'évolution de notre budget, ce sujet pourra faire l'objet d'une concertation à l'avenir sur une éventuelle participation ou non des familles.

Des activités pour les enfants

La RJA (Rance Jeunesse Animation), c'est :

- Un centre de loisirs au mois de juillet (3-12 ans). Cette année 193 enfants ont participé, soit à la journée, soit aux 4 mini-camps proposés.
- Cours de danse Modern Jazz :
 - Enfants (à partir de 4 ans) tous les mercredis après-midis (56 participants cette année),
 - Adultes, tous les mercredis soirs.

Ces cours se déroulent dans la partie extension de la salle des fêtes, et la saison se termine par un gala qui aura lieu le 20 juin 2015.

- bourses aux vêtements : 10-11-12 mars 2015 et oct 2015.

L'ALSH (durant l'année scolaire) :

Tous les mercredis après-midis (semaines scolaires) et les petites vacances scolaires (excepté celles de Noël).

Pour toute information, contacter José ESCANEZ (06 68 19 26 42) ou consulter notre site internet : www.pleudihen.fr

Espace JEUNES...

L'espace Ados permet de proposer des activités pendant toutes les vacances scolaires (sauf à Noël).

Ce sont des activités à la carte : à la journée, à la demi-journée, voire 2 heures, pouvant convenir à toutes les familles puisque toutes les activités ne nécessitent pas de matériels ou de droits d'entrée (Ex : paint-ball, sports collectifs, top-chef, soins du visage-maquillage-pose de vernis à l'institut, tournoi de fléchettes/sarbacanes, Festival des Vieilles Charrues, Acrobranche à Saint-Cast, karting).

Par contre, d'autres activités, proposées par la commune «service jeunesse», sont organisées, 2 fois par an, pendant les vacances de printemps et de la Toussaint et s'adressent aux 8 ans et plus. Cette année, sortie au Parc du Puy du Fou, et sortie Walt Disney Studios.

Pour toute information, contacter José ESCANEZ (06 68 19 26 42) ou consulter notre site internet : www.pleudihen.fr



ORCHESTRE SYMPHONIQUE DE BRETAGNE

Un beau projet sur 3 ans !

L'OSB à Pleudihen...

Depuis 1989, l'Orchestre Symphonique de Bretagne développe, en milieu rural et dans les zones éducatives prioritaires, des projets artistiques et pédagogiques visant à rendre la musique symphonique accessible au plus grand nombre. C'est sur cette base que l'OSB a proposé un projet d'éducation artistique et culturelle appelé « classe d'O » sur le territoire de Dinan Communauté. La commune de Pleudihen ayant été retenue, cette proposition va aboutir à la signature d'une convention entre la Direction Académique, l'OSB, la ville de Pleudihen et Dinan Communauté Service Culturel. Cette convention autorise et précise les modalités du partenariat entre l'OSB, l'école primaire publique «Entre Terre et Mer» et l'école primaire privée «Notre Dame».

Les objectifs sont multiples...

- connaître et se familiariser avec un orchestre symphonique
- adopter des postures de spectateurs avertis
- acquérir un vocabulaire spécifique lié à l'univers symphonique et musical
- développer des compétences nouvelles... et ne se limitent pas à ces 4 exemples.

La Classe d'O se déroule sur 3 années successives :

- Au cours de la 1^{ère} année, les écoles primaires pleudihennaises découvrent l'orchestre au travers de concerts et d'ateliers animés par un musicien référent de l'Orchestre et un musicien du Kiosque.
- La 2^{ème} année une classe de l'école publique sera accueillie en résidence dans les locaux de l'Orchestre pendant une semaine au cours de laquelle les élèves suivront les répétitions de l'OSB, participeront à des ateliers de pratique et de création. Les autres classes, restées à Pleudihen, poursuivront leurs activités musicales avec un musicien de l'OSB et l'intervenant d'atelier du Kiosque.
- Enfin la 3^{ème} année, c'est au tour des musiciens d'être en résidence dans la commune des deux écoles afin d'y préparer une production. La collaboration avec le musicien du Kiosque se poursuit tout au long de l'année scolaire.

Nous sommes au tout début de la première année et les classes suivantes ont été désignées comme classes supports dans chaque établissement :

- CE2-CM1 - école «Entre Terre et Mer»
- CM1-CM2 - école «Entre Terre et Mer»
- CE2 - école «Notre Dame»

Voici un aperçu de l'agenda 2014-2015 :

Interventions musiciens OSB, concerts, visites de l'Opéra et du Musée des Beaux-Arts, répétitions ouvertes, rencontre avec compositeur,...

■ Geneviève BONNETÉ

Mon beau sapin...

Comme à l'accoutumée, **le Père Noël municipal est passé dans les deux écoles, la hotte lourdement chargée de douceurs et de livres....**

Il y en avait pour chaque section : ceux adaptés aux maternelles affichaient beaucoup d'illustrations toutes plus jolies les unes que les autres, ceux destinés aux élèves qui savent lire faisaient la part belle au texte... texte de plus en plus étoffé... jusqu'au roman pour les CM2. Les sourires des enfants laissent à penser que les choix du Père Noël avaient été judicieux. Comme chaque année il a été remercié en chansons.

A VOS AGENDAS...

Dimanche 21 décembre 2014 – 16h00 :

(Salle des Fêtes de Pleudihen)

Concert du Chœur de Léhon « **Musicalement Vôtre** », offert par la Municipalité



Vendredi 29 mai 2015 à 20h30 :

(En l'église de Pleudihen)



Concert de l'Ensemble "A Filetta", un des grands groupes phares du chant Corse

(www.afiletta.com)

Billetterie : Théâtre des Jacobins à Dinan (dès à présent) ou à la mairie (à partir du 02 mai 2015)

Mi-juillet 2015 :

(En l'église de Pleudihen)

Groupe ukrainien

"La Constellation des Carpates"



Transporté dans la culture slave, ces musiciens par leur dynamisme et leur spontanéité nous retracent admirablement les traditions musicales de leur magnifique pays.



La bibliothèque

Des changements au service de la continuité...

~ **D'abord le "désherbage" pour aérer les rayonnages...** Quatre mois de travail ingrat pour confier au final une cinquantaine de cartons à une association caritative le 18 décembre 2013.

~ **Dans la foulée une refonte des tarifs et des horaires :**

NOUVEAUX TARIFS

- ⇒ 15€ - famille
- ⇒ 10€ - individuel
- ⇒ 5€ - jeunes de moins de 18 ans
- ⇒ 5€ - les aînés de plus de 65 ans
- ⇒ 5€ - pénalité de retard

NOUVEAUX HORAIRES

- Mardi :** 9h - 12h
- Mercredi :** 9h - 12h / 14 - 18h
- Jeudi :** 14h - 18 h
- Vendredi :** 9h30 - 12h
- Samedi :** 9h30 - 12h30



Concours de dessin – Médiéval fantastique

Ce qui continue...

• **Les expositions :** 17, de janvier 2013 à fin novembre 2014

• **Les animations :**

On en compte 10 pour la même période qui alternent « heure du conte », ateliers créatifs liés aux contes lus, chasse aux œufs à Pâques, concours de poèmes pendant « Le Printemps des Poètes », concours de dessins et en prime quelques « Hors les Murs » (traduisez par : la bibliothèque va au devant d'un public ciblé..) au bénéfice de l'EHPAD cette année. Une question : les graines de baobab distribuées par Madame Bion ont-elles germé ?

Un plus

Les TAP... C'est la nouveauté de cette rentrée scolaire avec comme thèmes supports « Pinocchio » en septembre octobre et « le zoo » puis « Noël » pour novembre décembre.

Alors rendez-vous à la bibliothèque pour devenir « rat de... » ou... bookworm au choix.

■ Geneviève BONNETÉ

Agenda expositions 2015

Janvier	Mme Charlotte NAVARRO Peinture abstraite
Février	Gisèle BION Initiation au voyage à travers des malles
Mars	Sylvie ROUAUT Photographies
Avril	Bibliothèque départementale de Côtes d'Armor Exposition « Motus » (poésie)
Mai	Ecole « Sacré Cœur » Travaux d'arts plastiques des élèves
Juin	Ecole « Entre terre et mer » Travaux d'arts plastiques des élèves
Juillet	Catherine ETRAVES-LE-HERAN Peintures paysages
Août	Bryan MACCOLLUM Paysages et portraits
Sept	Yvon LACOCHE Tableaux de demi-coques
Oct	Roselyne PEGAUT Peintures chinoises et sumi-e aquarelles
Nov	Expo « La Grande Guerre 14-18 »
Déc	Foire aux livres



Animation Jeunesse « La Gourmandise »



Expo M. LACOCHE



Activité « TAP » Sept-Oct 2014



Expo M. DIAL



Printemps des poètes

Ça bouge à Pleudihen en 2014

Des entreprises investissent :

- CLog crée sa plate-forme de consommables
- Les Galettes Bertel-Ty Nad s'agrandissent

De nouveaux propriétaires dans l'artisanat et le commerce :

- Au bar «Le Breizh»
- Au bar de «La Mairie »
- A l'usine «La Galette de Pleudihen»



Bienvenue à...

• 12/12/2013	Kelig FÉJEAN	Le Breil
• 26/12/2013	Romane LEBELLOUR	Les Rouchiviers
• 30/12/2013	Elize VAUDELET	La Petite Tourniole
• 30/12/2013	Juliette VAUDELET	La Petite Tourniole
• 10/01/2014	NoéCLARIN	Cains
• 14/01/2014	Romy YHUEL	34, rue des Fauvettes
• 21/01/2014	Juliette BUSNEL BELIOT	52, Cains
• 01/02/2014	Valentin AMORY	14, bis rue de Plouzon
• 20/03/2014	Nora HARDOUIN	1, bis rue des Marais
• 17/04/2014	Gabriel TORLAY	Mordreuc
• 29/04/2014	Ethann AMÉON	32, La Gravelle
• 13/05/2014	Zoé HEULOT	Le Buet
• 28/05/2014	Camille GOSSET	4, rue des Frères Lamennais
• 28/05/2014	Cédric DUBROEUCQ	39, rue de Dinan
• 28/05/2014	Briac DUBROEUCQ	39, rue de Dinan
• 03/06/2014	Maëlys THOMAZEAU	5, rue de la Rosaie
• 03/06/2014	Antoinette PAPIN	12, rue André Souquet
• 16/06/2014	Alexis JAMBON	La Gravelle
• 18/06/2014	Sophia GUILCHER	1, Les Hauts de Mordreuc
• 30/06/2014	Arthur GOUEZEL	Le Buet
• 13/07/2014	Estelle LEBORGNE	21, rue de Saint-Malo
• 28/07/2014	Suzon DESPORTES	10, La Ville Guillaume
• 13/08/2014	Ewen LALLÉ	7, rue des Fauvettes
• 12/08/2014	Louméo TREIL	Le Val Hervelin
• 09/11/2014	Emma BOIXIERE	13, La Ville Guillaume
• 13/11/2014	Marceau PRIE	La Ville Hervy

Ne figurent que les enfants dont les parents autorisent la parution dans la presse



Félicitations à...

• 07/12/2013	Marie POTIRON & Eric CROCHET	La Chapelle de Mordreuc
• 13/12/2013	Aurélien COUTURIER & Hervé CORVISIER	17, place de l'église
• 25/01/2014	Emilie LEMASSON & Sylvain GROULT	10, allée du Cerisier
• 31/05/2014	Adelaïde-Marie LE GALEZE & Clément DÉMÉSY	La Chapelle de Mordreuc
• 06/06/2014	Amélie THÉVENET & Damien LARDOUX	La Ville au Vif
• 07/06/2014	Léa SCHIRM & Wilfried BRIAND	29, La Gravelle
• 14/06/2014	Anne CHRIST & Arnaud TRÉBULLE	Mordreuc
• 18/07/2014	Tiphaine COURTOIS de LOURMEL & Angel HERRERA FAJARDO	La Coquenais
• 19/07/2014	Emilie PICHON & Yoann KERIHUEL-POULAIN	La Coquenais
• 02/08/2014	Aurélien VAILLANT & Mickaël ROUAUX	La Helluais
• 14/08/2014	Françoise LAOUÉGAN & Yannick MENEUX	Pontivard
• 14/08/2014	Nathalie LECLERC & Gwenn LEROY	12, quater rue de Plouzon
• 16/08/2014	Isabelle SERVIN & Hervé MINTUF	La Ville Pian
• 22/08/2014	Aurélien POCHON & Antoine SOULOUMIAC	16, La Ville Guillaume
• 23/08/2014	Laurence TRANCHANT & Houcine TALMOUDI	3, rue de la Fosse Even
• 6/09/2014	Aurélien MOUEZANT & Fabrice FURET	12, bis rue de Plouzon
• 13/09/2014	Patricia HESNAULT & Claude LEBORGNE	La Ville Renault

Souvenirs de...



• 02/12/2013	PEREIRA DACOSTA Joao	2, rue du Soleil Levant
• 28/12/2013	LE REUX Roger	20, rue Saint-Malo
• 08/01/2014	MORIN Jacques	21, rue du Val de Rance
• 18/01/2014	CHEVESTRIER Francis	Marival
• 11/02/2014	LEDEVIC née ROUSSEL Berthe	3, rue des Grèves
• 17/02/2014	RÉGEARD Pierre	6, rue Beaumarchais
• 18/02/2014	DINCUFF née VALLOIR Colette	Le Buet
• 03/04/2014	HEBERT née BELFORT Blanche	3, rue du Val d'Orient
• 06/04/2014	MOUSSON née CHOUIN François	Les Rouchiviers
• 18/04/2014	BACRO Daniel	Le Buet
• 22/04/2014	DUFEL Henri	13, rue de Dinan
• 04/05/2014	BRUGALAY François	3, rue du Val d'Orient
• 15/05/2014	CUVELIER Gérard	10, rue de la Rosaie
• 04/06/2014	JESTIN Roger	Le Haut des Champs
• 04/06/2014	BARTHELEMY Maurice	3, rue du Val d'Orient
• 18/06/2014	DELORME Henriette	3, rue du Val d'Orient
• 03/07/2014	PINEAU née BUREAUX Jeanne	Le Val Hervelin
• 12/07/2014	LHERMITTE née DUFEL Thérèse	3, rue du Val Hervelin
• 16/07/2014	BEZIEL née DESVAUX Marguerite	Les Villes Morvues
• 27/07/2014	TOUTAIN née BRIAND Marie-Annick	Gournou
• 30/07/2014	BRINDEJONC née LEGRAND Simone	3, rue du Val d'Orient
• 07/08/2014	ROBERT Jean-Yves	Le Buet
• 23/08/2014	LE FLEM Emmanuel	3, rue du Val d'Orient
• 31/08/2014	YVET André	La Croix Fermal
• 30/08/2014	DERRIEN née CÉZAR Denise	8, rue de la Butte aux Alouettes
• 31/08/2014	BRISARD Francis	3, rue du Val d'Orient
• 08/09/2014	BRYON née LECOURT Etienne	3, rue du Val d'Orient
• 08/09/2014	BOITE née BASSALER Jane	3, rue du Val d'Orient
• 13/09/2014	GOASDOUÉ née BLANCHARD Andrée	3 rue du Val d'Orient
• 01/10/2014	LEGRAS François	3, rue du Val d'Orient
• 13/10/2014	RIBAUT née CHAUVIN Marie	3, rue du Val d'Orient
• 26/10/2014	BRIAND Jacques	3, rue du Val d'Orient

A l'occasion du centenaire 1914-1918, nous nous souvenons aussi de nos Morts pour la France. 106 Pleudihennais ont donné leur vie, 8 pour la seule année 1914. Hommage à eux.



CHOUET Marie-Ange
(† 29.08.1914)
DESVAUX François
(† 30.08.1914)
BONFILS Jean
(† 31.08.1914)
LEDÉAN Jean
(† 06.09.1914)

LARDOUX Louis
(† 08.09.1914)
COLOMBEL Joseph
(† 12.09.1914)
QUÉBRIAC Eugène
(† 08.10.1914)
DONNE Gaston
(† 30.10.1914)

LA CHRONIQUE DU CENTENAIRE

La Nation a tenu à commémorer le **Centenaire de la Première Guerre Mondiale de 2014 à 2018**.

A cette occasion, notre municipalité a souhaité participer pleinement à cet événement majeur en rendant **un hommage solennel à tous ses enfants "tombés au Champ d'Honneur" et "Morts pour la France" tout au long de cette Grande Guerre**. Depuis lors, plusieurs initiatives ont été et sont menées de front par notre comité de rédaction mis en place jusqu'à la fin 2018.

⇒ **16 juin** : Exposition intitulée « La Grande Guerre » proposée aux deux écoles « Entre Terre et Mer » et le « Sacré Cœur », ainsi qu'à nos « Anciens » de la maison de retraite durant deux semaines.

⇒ **Du 7 juillet au 21 septembre 2014** : participation au Festival photographique d'Arles par notre participation au recensement de tous les « monuments aux Morts » de notre pays. Cette participation doit s'achever par la réalisation d'un livre regroupant ces mêmes monuments aux Morts.

⇒ **Depuis le 1^{er} août dernier date du centenaire de la mobilisation** : lors de la parution de notre « Pleudihen Village » hebdomadaire, nous commémorons principalement et prioritairement, le « jour » du centenaire de la disparition de nos « enfants » qui ont donné, lors de ce terrible conflit, leur vie pour que nous vivions libres aujourd'hui (présentation, parcours militaire, circonstances de leur disparition,...)

Chaque semaine, nous nous appuyons également et essentiellement sur **le livre de Monsieur Jean Pépin** qui a raconté le vécu de sa guerre au jour le jour durant cinq années, du 1^{er} août 1914 au 14 juillet 1919 date de sa libération. Monsieur Pépin nous a quitté le 3 avril 1974. Par ailleurs, les recherches et l'exploitation des données des différents **comptes - rendus des conseils municipaux et des bulletins paroissiaux de l'époque** nous permettent de faire vivre le ressenti quotidien de nos concitoyens, au cours de cette période douloureuse de notre histoire.

Au jour du 21 décembre 2014, notre "fil rouge" compte déjà "24" numéros de notre "Chronique du Centenaire" qui va se poursuivre jusqu'à fin 2018. Nous aurons alors rédigé de l'ordre de 225 articles de sur notre Grande Guerre "pleudihennaise" afin d'honorer la mémoire de nos **106** concitoyens "**Tombés au Champ d'Honneur**" et "**Morts pour la France**".

■ I.Malabeux et J.Reungoat.



1944 - 2014, Pleudihen-sur-Rance se souvient ! Hommage 70^{ème} anniversaire du débarquement



> **5 juin 2014** : Une délégation forte de 42 Pleudihennais participe aux manifestations du Souvenir qui se déroulent à **Plumelec** (20 km au nord de Vannes) où a débuté "le Jour le Plus Long".

Le largage des premiers parachutistes au sein desquels se trouvait le **Caporal Emile BOUETARD, enfant de Pleudihen, était le prélude de l'opération OVERLORD**". Lors de ces cérémonies, un hommage tout particulier lui est rendu sur le site même de sa disparition, par une foule recueillie, en présence de **Monsieur Le DRIAN, Ministre de la Défense**.



> **11 juin 2014** : Accueil d'une **délégation américaine** composée de 7 membres dont le **Sergent James R. "Bob" HANSON**, âgé de 96 ans, qui appartenait au **15th CAVALRY SQUADRON**, glorieux régiment qui a libéré notre commune le **4 août 1944**.

Le Sergent "Bob" HANSON a été blessé et fait prisonnier lors de ces rudes combats. Une remarquable cérémonie du Souvenir chargée d'émotion, à laquelle assistent de très nombreux Pleudihennais, se déroule sur le site du monument Emile BOUETARD en fin de matinée. Après avoir honoré le Caporal Emile BOUETARD, la délégation "US" s'est recueillie devant la stèle érigée en mémoire des trois soldats américains de ce Régiment tombés au Champ d'Honneur lors de la libération de notre commune.

"Ils ont fait don de leur vie pour que nous soyons libres".

A l'issue, un vin d'honneur très chaleureux a réuni à la Mairie tous les participants. A cette occasion, de nombreux cadeaux ont été échangés dont le **drapeau de l'état de Virginie** qui a flotté sur le Capitole de **Richmond**, capitale de cet état, offert à Pleudihen-sur-Rance par le Président des Anciens Combattants du 15th CAVALRY SQUADRON.

